

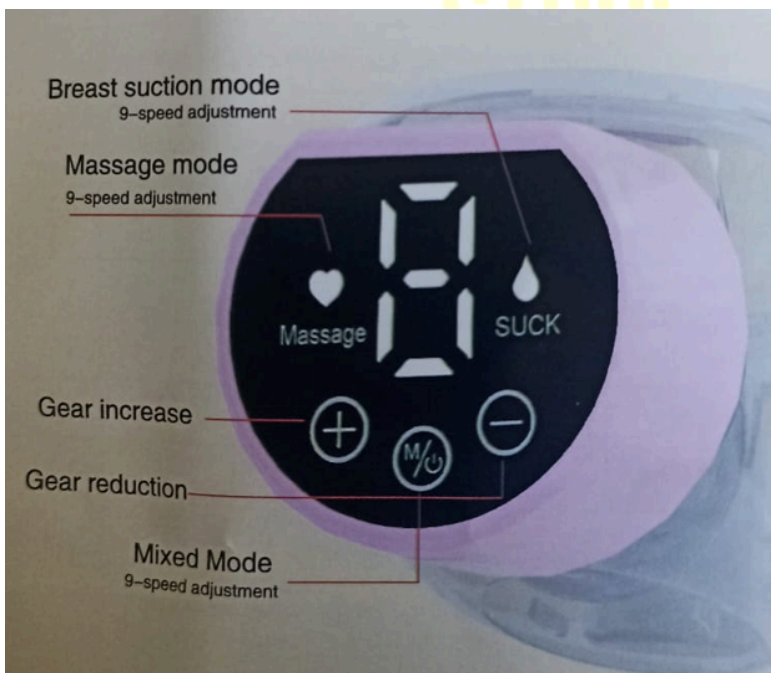
## BREVE INTRODUÇÃO

Este produto é uma bomba tira-leite elétrica inteligente com microcomputador, com **dois modos de operação (massagem e sucção)**, cada um com **9 níveis de sucção ajustáveis**. Possui **design ergonômico**, além de ser **silenciosa, simples e prática**. A bomba tira-leite é uma **ferramenta eficaz para ajudar mães no pós-parto a aliviar a dor e o inchaço dos seios, sendo uma aliada importante para prolongar o tempo de amamentação**. Para utilizar este produto, é **necessário ter leite suficiente e os seios desobstruídos**. Algumas mães podem apresentar obstrução mamária (algumas causadas por concavidade congênita do mamilo) ou produção insuficiente de leite no início da maternidade. Portanto, recomenda-se realizar um exame de mama profissional para confirmar a ausência de obstrução. Quando a produção de leite estiver normal, utilize a bomba tira-leite. Este manual do produto foi desenvolvido especificamente para orientá-la sobre as funções e características da bomba tira-leite. **Por favor, leia este manual atentamente antes de usar e guarde-o com cuidado para futuras consultas**. Nosso compromisso é oferecer a você um desempenho mais seguro, produtos de alta qualidade e um serviço mais atencioso. Esperamos que nossa bomba tira-leite elétrica proporcione a você uma experiência de uso agradável e satisfatória!

## PREPARAÇÃO ANTES DO USO

1. O produto deve ser limpo e desinfetado regularmente antes e após cada uso. Antes de usar, tente posicionar o produto em direção à palma da mão ou ao braço, pratique o processo de amamentação e só comece a usar o produto após se sentir confortável.
2. Verifique se não há desgaste ou instalação incorreta de cada componente, especialmente o cilindro de silicone e a válvula bico de pato, para evitar afetar a eficácia da sucção. Se ocorrer desgaste em algum componente após algum tempo de uso, substitua-o.
3. Ao amamentar, escolha uma intensidade de sucção adequada e confortável. Sucção excessiva pode causar danos aos seios.

## DESCRIÇÃO DO PAINEL DE OPERAÇÃO



**Painel:**

**1. Modo de Sucção (Suck)**

Sinaliza que o modo de sucção está ativado.

**2. Modo de Massagem (Massage)**

Sinaliza que o modo massagem está ativado.

**3. Nível de intensidade**

O display digital mostra o nível selecionado (0–9).

**4. Descrição da luz indicadora**

A luz indicadora de energia pisca quando há pouca energia e, quando totalmente carregada, a luz indicadora de energia fica acesa. Recomenda-se desligar o aparelho durante o carregamento.

**Observação:** Devido a flutuações de tensão em algumas áreas, a carga completa pode não ser percebida após 3 horas, mas na verdade, a carga atingiu 99% e o aparelho pode ser usado normalmente.

**Botões:**

**1. Botão (+)**

Eleva a intensidade da sucção, massagem ou modo misto.

Cada toque aumenta 1 nível, até o máximo de 9.

**2. Botão (–)**

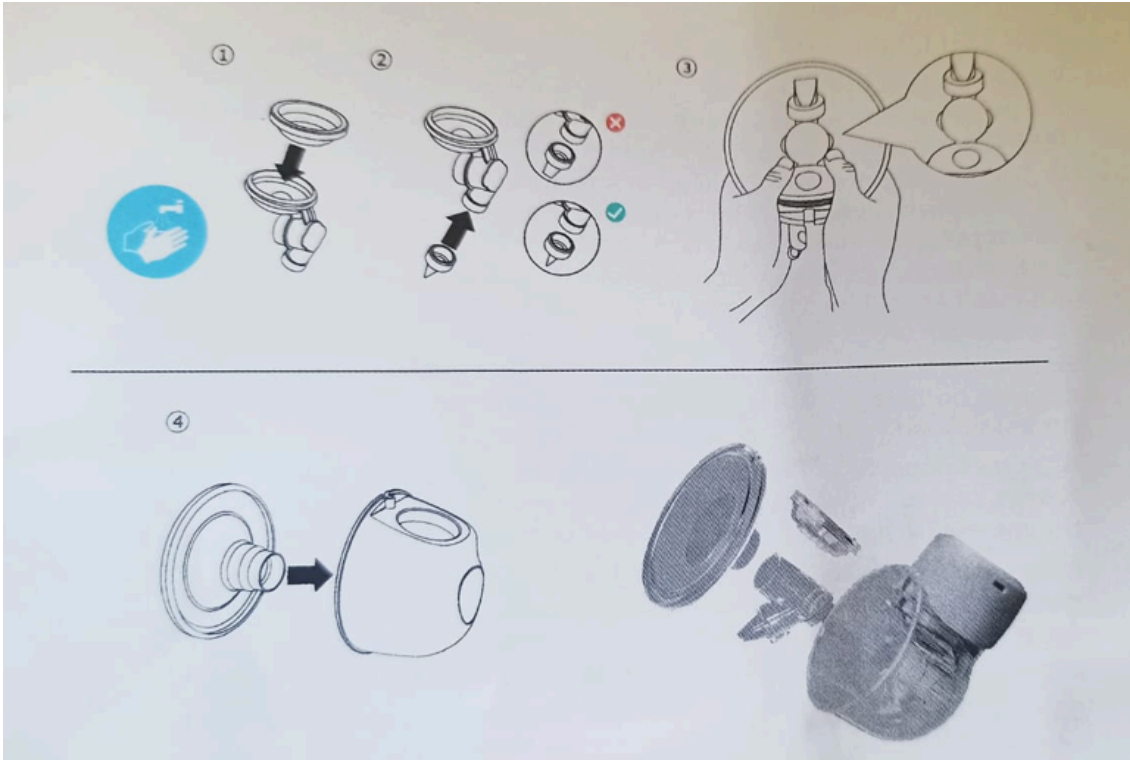
Diminui a intensidade atual.

Cada toque reduz 1 nível, até o mínimo de 1.

**3. Botão Modo (M/○)**

Pressão longa (2–3 segundos) → Liga ou desliga o aparelho.

Pressão curta → Altera o modo de operação da bomba.

**NOTA**

1. Ao usar pela primeira vez, certifique-se de carregar completamente o aparelho antes de usar. O carregamento leva cerca de 3 a 4 horas e, após o carregamento, a bateria geralmente dura cerca de 200 minutos. Bateria insuficiente resultará em diminuição da sucção.

2. Se houver leite que não pode ser aspirado ou que é difícil de aspirar, verifique se a mama está desobstruída. Se a mama não estiver desobstruída, consulte um médico.

3. Se tiver dificuldade para extrair o leite, massageie os seios primeiro, respire fundo para relaxar ou tente novamente em outro momento.

4. Sentir dor durante a amamentação indica que o tecido muscular ainda não está adaptado. Massageie mais, inspire menos e aumente a força de sucção gradualmente, permitindo que o corpo se adapte à ação de sucção. Depois disso, a dor desaparecerá e a amamentação ficará mais confortável.

5. Ao ferver e desinfetar, evite o contato direto entre o produto e o fundo ou a parede da panela.

6. Por motivos de segurança, recomenda-se utilizá-lo após o carregamento.

**Lembrete: Antes da primeira utilização, limpe e desinfete todos os componentes.**

**Lave as mãos antes de montar os componentes.**

**QUANDO USAR A BOMBA DE LEITE**

1. Se as mamas de mães que acabaram de dar à luz estiverem obstruídas, elas podem usar o modo de massagem e o modo de lactação da bomba tira-leite para desobstruí-las.

2. Se as mamas estiverem inchadas e doloridas, você pode extrair uma pequena quantidade de leite entre as mamadas para aliviar a dor, o que também pode facilitar a sucção do bebê.

## **INSTRUÇÕES DE USO**

1. Se possível, utilize a bomba tira-leite após a produção suficiente de leite e o período regular de amamentação, geralmente de 2 a 4 semanas após o parto.

2. Escolha uma posição confortável, relaxe o corpo e a posição para extrair o leite é geralmente sentada com as costas perpendiculares ao chão (com uma almofada atrás de você).

3. A almofada de silicone da bomba tira-leite deve ser pressionada firmemente contra a mama, impedindo a entrada de ar. Você sentirá a sucção atuando na mama e poderá ajustar a potência de acordo com a sua tolerância.

4. Se não houver fluxo de leite, não se preocupe, relaxe e continue tentando. Se o processo de amamentação causar dor, pare imediatamente e consulte um médico. Atenção: Se o leite não sair, não continue a extrair por mais de 5 minutos. Tente novamente em outro momento.

5. Quando a mama estiver desobstruída e houver leite suficiente, leva mais de dez minutos para extrair 120 mililitros de leite. Se a mama estiver obstruída e houver pouco leite, o tempo de extração aumentará e varia de pessoa para pessoa. Se você extrair mais de 210 ml de leite de uma só vez, use um frasco maior.

Atenção: Não encha o frasco demais, caso contrário, o leite pode transbordar.

6. Pressione o botão liga/desliga novamente ao final do uso para desligar a bomba de extração.

## **MÉTODOS DE LIMPEZA E DESINFECÇÃO**

1. Os diversos componentes da bomba tira-leite (exceto a unidade principal) podem ser desinfetados colocando-os em um esterilizador de mamadeiras ou fervendo-os em água fervente. Para evitar infecções causadas por bactérias, mergulhe-os em água morna imediatamente após o uso e limpe-os, especialmente a válvula de silicone. Se não forem limpos completamente, o açúcar no leite pode formar grumos e afetar seriamente a eficácia do uso.

2. A válvula e o pistão são feitos de silicone e são consumíveis. Não é aconselhável desinfetá-los em altas temperaturas por muito tempo para evitar envelhecimento ou deformações que possam afetar seu uso. Recomenda-se limpar com água potável antes e depois do uso e desinfetar a vapor uma vez por dia.

3. Primeiro, desconecte a unidade principal da tomada e guarde-a separadamente. Desmonte os outros componentes da bomba tira-leite e lave o corpo principal, o cilindro de silicone, o frasco e a válvula de bico de pato em uma máquina de lavar louça ou em água morna. Não use utensílios de limpeza ou produtos de limpeza com ingredientes antibacterianos. Em seguida, seque os componentes com uma toalha limpa e monte-os antes de usar.

4. Use um pano seco para limpar a superfície do dispositivo, tomando cuidado para não deixar entrar água.

**AVISO IMPORTANTE – TRADUÇÃO E RESPONSABILIDADE**

Este manual foi **traduzido** e adaptado para o português **com o objetivo de facilitar a compreensão do usuário**. O conteúdo é baseado no manual original fornecido pelo fabricante, **podendo conter ajustes de linguagem e organização para melhor clareza**.

Ressaltamos que este material **não substitui orientações médicas ou profissionais**. Em caso de dúvidas sobre o uso do produto, condições de saúde ou dificuldades na amamentação, recomenda-se consultar um profissional de saúde qualificado.

O vendedor não é o fabricante do produto e não se responsabiliza por eventuais danos decorrentes do uso inadequado, interpretação incorreta das instruções ou utilização fora das recomendações indicadas.

